

湖北広域行政事務センター 人事行政の運営等の状況について

1 総括

(1) 人件費の状況（普通会計決算見込）

区 分	管内人口 (平成20年度末)	歳 出 額 A	実質収支	人 件 費 B	人件費率 B / A	(参考) 19年度の人件費率
20年度	人 151,937	千円 3,008,615	千円 228,187	千円 374,648	% 12.4	% 14.5

(2) 職員給与費の状況（普通会計予算）

区 分	職員数 A	給 与 費			計 B	一人当たり給与費 B / A
		給 料	職員手当	期末・勤勉手当		
21年度	人 45	千円 183,156	千円 43,924	千円 81,394	千円 308,474	千円 6,854

- (注) 1 職員手当には退職手当を含まない。
2 給与費は当初予算に計上された額である。

2 職員の平均給与月額、初任給等の状況

(1) 職員の平均年齢、平均給料月額及び平均給与月額の状況（21年4月1日現在）

職 種	平均年齢	平均給料月額	平均給与月額
一般行政職	43.3 歳	334,781 円	398,520 円
技能労務職	51.9 歳	301,347 円	351,696 円

- (注) 1 「平均給料月額」とは、21年4月1日現在における各職種ごとの職員の基本給の平均である。
2 「平均給与月額」とは、給料月額と毎月支払われる扶養手当、調整手当、住居手当、時間外勤務手当などの諸手当の額を合計したものである。

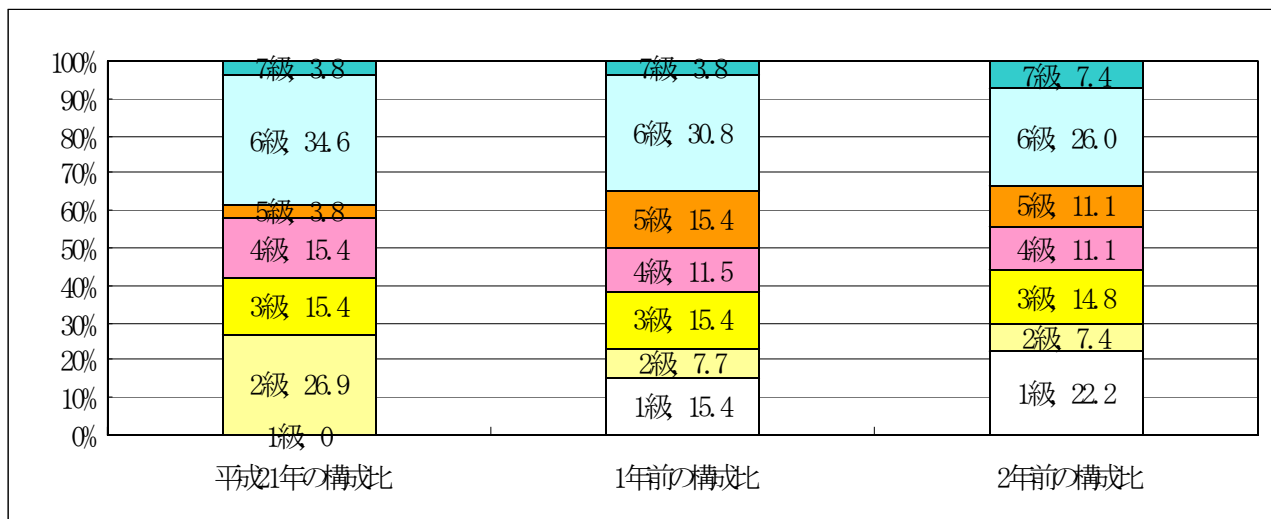
(2) 職員の初任給の状況（21年4月1日現在）

区 分		湖北広域行政事務センター	国
一般行政職	上 級	178,800 円	I 種 181,200 円 II 種 172,200 円
	初 級	144,500 円	140,100 円

3 一般行政職の級別職員数等の状況(21年4月1日現在)

区分	標準的な職務内容	職員数	構成比
1 級	主事補級および主事級の職務	0人	0.0%
2 級	主事級の職務	7人	26.9%
3 級	主査級の職務	4人	15.4%
4 級	係長級の職務	4人	15.4%
5 級	課長補佐級の職務	1人	3.8%
6 級	課長級の職務	9人	34.6%
7 級	部長級の職務	1人	3.8%

(注) 1 湖北広域行政事務センターの給与条例に基づく給料表の級区分による職員数である。
2 標準的な職務内容とは、それぞれの級に該当する代表的な職務である。



4 職員の手当の状況

(1) 期末手当・勤勉手当(21年4月1日現在)

支給実績(20年度決算見込)	73,080 千円		
支給職員1人当たり平均支給年額(20年度決算見込)	1,624,003 円		
内 容	国の制度と異同 国の制度と異なる内容		
(21年度支給割合)	国と同じ		
期末手当			勤勉手当
6月期 1.25月分			0.70月分
12月期 1.60月分			0.75月分
計 2.85月分			1.45月分
(加算措置の状況)			
職制上の段階、職務の級等による加算措置あり			

(2) 退職手当 (21年4月1日現在)

湖北広域行政事務センター			国
(支給率)	自己都合	勸奨・定年	左に同じ
勤続20年	23.50月分	30.55月分	
勤続25年	33.50月分	41.34月分	
勤続35年	47.50月分	59.28月分	
最高限度額	59.28月分	59.28月分	
その他の加算措置	定年前早期退職特例措置(2%~20%加算)		

(3) 地域手当 (21年4月1日現在)

支給対象地域	全域
支給率	1%
支給対象職員数	全職員
支給実績(20年度決算)	1,825千円
支給職員1人当たり平均支給年額(20年度決算)	40,556円

(4) 時間外勤務手当

支給実績(20年度決算見込)	8,104千円
職員1人当たり平均支給年額(20年度決算見込)	253,270円
支給実績(19年度決算)	9,980千円
職員1人当たり平均支給年額(19年度決算)	293,540円

(5) 特殊勤務手当 (21年4月1日現在)

支給実績(20年度決算見込)	7,019千円		
支給職員1人当たり平均支給年額(20年度決算見込)	219,351円		
職員全体に占める手当支給職員の割合(20年度決算見込)	71.1%		
手当の名称	支給対象施設	支給対象職員および業務	左記職員に対する支給単価
特殊勤務手当	クリスタルプラザ 第1プラント グリーンプラント	技術管理者	月額 7,000円
		施設の維持管理業務職員	月額 3,000円
		自動車運転手および環境整備員	日額 1,200円
	こもれび苑	施設の維持管理業務	月額 7,000円
		技術員および環境整備員	日額 1,600円
		月変則勤務	月額 1,000円

(6) 扶養手当 (21年4月1日現在)

支給実績(20年度決算見込)	7,725千円	
支給職員1人当たり平均支給年額(20年度決算見込)	227,206円	
内 容		国の制度と異同 国の制度と異なる内容
配偶者	13,000円	国と同じ
配偶者のない職員の扶養手当親族のうち1人	11,000円	
配偶者が扶養親族でない職員の扶養親族のうち1人目	6,500円	
配偶者が扶養親族である職員の扶養親族のうち1人目	6,500円	
配偶者以外の扶養親族のうち2人目	6,500円	
その他の扶養親族1人につき	6,500円	
16歳から22歳までの子についての加算	5,000円	

(7) 住居手当 (21年4月1日現在)

支給実績 (20年度決算見込)	484 千円	
支給職員1人当たり平均支給年額 (20年度決算見込)	69,143 円	
内 容	国の制度との異同 国の制度と異なる内容	
借家 (最高限度額)	27,000 円	国と同じ
持家 (新築・購入後5年間)	2,500 円	

(8) 通勤手当 (21年4月1日現在)

支給実績 (20年度決算見込)	3,068 千円
支給職員1人当たり平均支給年額 (20年度決算見込)	76,711 円
内 容	国の制度との異同 国の制度と異なる内容
交通機関利用者 55,000円以下の場合、全額支給 交通用具利用者 通勤距離に応じて2,000円～24,500円支給 (2km未満は支給なし)	国と同じ

(9) 管理職手当 (21年4月1日現在)

支給実績 (20年度決算見込)	8,150 千円
支給職員1人当たり平均支給年額 (20年度決算見込)	626,991 円
内 容	部長級 67,860円 59,850円 (理事) 課長級 48,060円 44,370円 (参事) 課長補佐級 37,530円

平成21年4月から10%減額しています。

5 特別職の報酬等の状況 (21年4月1日現在)

区 分	給料月額等
給 料 管 理 者	613,800 円 ※7%の減額を実施しています。
報 酬 議 員	13,000 円

6 職員数等の状況

(1) 職員数の状況 (各年4月1日現在)

	職 員 数		対 前 年 増 減 数	主 な 増 減 理 由
	平成21年	平成20年		
総務課	6人	5人	1	組織の見直し
業務課	5人	5人		
施設整備課	4人	3人	1	臨時職員の増加
クリスタルプラザ*	9人	8人	1	臨時職員の増加
第1プラント	6人	6人		
グリーンプラント	10人	11人	▲1	組織の見直し
こもれば苑	9人	9人		
合 計	49人	47人	2	

(注) 定員管理における臨時職員の算入方式により実際の総職員数とは異なる。

(2) 採用の状況（20年4月1日～21年3月31日）

職種区分	採用者数（人）		
	男	女	合計
一般行政職	0	0	0

(3) 退職の状況（20年4月1日～21年3月31日）

定年	希望	死亡	懲戒免職	普通等	計（人）
0	0	0	0	0	0

(4) 職員の分限および懲戒処分の状況（20年度）

①分限処分者数

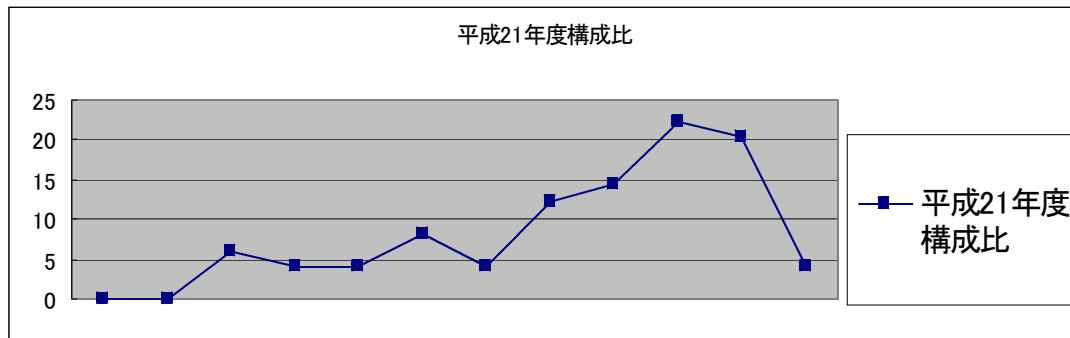
該当なし。

②懲戒処分者数

該当なし。

(5) 年齢別職員構成の状況（21年4月1日現在）

(%)



20歳未満	20歳23歳	24歳27歳	28歳31歳	32歳35歳	36歳39歳	40歳43歳	44歳47歳	48歳51歳	52歳55歳	56歳59歳	60歳以上
-------	--------	--------	--------	--------	--------	--------	--------	--------	--------	--------	-------

区分	20歳未満	20歳～23歳	24歳～27歳	28歳～31歳	32歳～35歳	36歳～39歳	40歳～43歳	44歳～47歳	48歳～51歳	52歳～55歳	56歳～59歳	60歳以上	計
職員数	0人	0人	3人	2人	2人	4人	2人	7人	6人	11人	10人	2人	49人

7 公平委員会業務の状況（20年度）

勤務条件に関する措置の要求件数	—
不利益処分に関する不服申立て件数	—

8 職員互助会の状況

(1) 職員互助会の概要

職員の厚生制度として、地方公務員法第42条の規定に基づき、湖北広域行政事務センター職員互助会を設置しています。会員相互の福利厚生や親睦、研修を図ることを目的に事業を行っています。この互助会は、職員の会費のみにより運営されています。

(2) 平成20年度決算

	会 費	繰 越 金	雑 収 入	合 計
歳 入	千円 1,146	千円 284	千円 18	千円 1,448

	給 付 費	事 業 費	合 計
歳 出	千円 197	千円 770	千円 968

(3) 互助会の主な事業（21年度）

◎各種交付金の交付

結婚祝金、出産祝金、慶弔金、傷病見舞金等

◎各種費用助成

文化事業費用助成、インフルエンザ予防接種費用助成等

◎各種研修の実施

職域研修、健康教室等